

Panierre de fleurs sur le site de l'île Enchantée

DOSSIER
Cap sur l'été
page 9



Retrouvez toute l'actualité de votre Ville en ligne !

   | fleury-sur-orne.fr

Sommaire

- 3 **Les questions-réponses du Maire**
- CITOYENNETÉ
- 4 **Les cimetières de Fleury-sur-Orne**
- PRÉVENTION
- 5 **Canicule et fortes chaleurs, protégez-vous avant les premiers effets**
- ENFANCE / JEUNESSE
- 6 **Le DARE André Bodereau fête ses 50 ans**
- ÉCOQUARTIER
- 8 **Les Hauts de l'Orne en fête !**
- DOSSIER
- 9 **Cap sur l'été**
- CAEN LA MER
- 14 **Nouveaux accès en déchèteries**
- TRANSITIONS
- 15 **Les transitions s'invitent dans les écoles**
- CULTURE
- 16 **Et si la programmation culturelle s'écrivait avec vous !**
- SPORT
- 19 **Un grand rendez-vous sportif et convivial se prépare !**
- 20 **AGENDA**



RAPPEL DES INTERDICTIONS

sur le site de l'Île enchantée



SAUTS INTERDITS
dans l'orne et depuis les deux ponts



BAIGNADE INTERDITE
dans l'Orne



FEUX INTERDITS
sur le site de l'Île Enchantée





Les questions-réponses du Maire

Marc Lecerf
Maire de Fleury-sur-Orne
et Vice-Président de Caen la mer

Comment faire de Fleury-sur-Orne une ville qui accompagne chacun à chaque étape de sa vie ?

C'est probablement la première attente qu'expriment les Fleurysiens. Une ville n'est pas seulement un territoire ; c'est avant tout une communauté humaine. Notre responsabilité est donc de permettre à chacun de trouver sa place et de bénéficier des services dont il a besoin tout au long de son parcours de vie, de la petite enfance jusqu'au grand âge.

Cela commence donc dès la petite enfance avec la création du futur pôle enfance qui regroupera une crèche de 30 berceaux, un accueil de loisirs pour une centaine d'enfants et un relais petite enfance car il n'y a pas de concurrence mais une complémentarité entre les différents modes de garde.

Cela se poursuit à l'école, avec les restructurations engagées et qui devront être poursuivies dans les différents lieux d'accueil comme l'amélioration continue des conditions de confort des enfants, au travers notamment des défis thermique que nous lançent les transformations climatiques.

Cela concerne également les jeunes, les familles, les personnes en situation de handicap, les seniors et plus largement toutes les personnes qui peuvent avoir besoin d'un accompagnement à un moment de leur vie.

De nombreux acteurs œuvrent dans le même sens. L'ouverture de la Maison de Santé Pluriprofessionnelle, les actions du CCAS, notre partenariat avec le DARE André Bodereau, les activités proposées par le centre socioculturel ou encore la richesse de notre tissu associatif témoignent de cette volonté constante de développer une ville inclusive, attentive aux besoins de chacun et soucieuse de ne laisser personne au bord du chemin.

Notre ambition est simple : permettre à chaque Fleurysien de bien vivre à Fleury-sur-Orne, quel que soit son âge ou sa situation.

Aujourd'hui, nous pouvons vivre des fins de mois difficiles.

Comment la commune peut agir pour préserver le pouvoir d'achat ?

Les habitants comme les collectivités subissent les conséquences d'un contexte économique difficile marqué par l'inflation, la hausse des coûts de l'énergie et la diminution progressive des soutiens financiers de l'État.

Dans ce contexte, notre devoir est de gérer les finances communales avec sérieux et responsabilité. Cela signifie investir lorsque cela est nécessaire, mais aussi faire des choix parfois difficiles lorsque les conditions techniques, financières ou de sécurité l'imposent.

Nous nous attachons à rechercher systématiquement les financements extérieurs disponibles afin de ne pas recourir à l'augmentation de l'impôt local. Nous poursuivons également nos efforts de maîtrise des dépenses à travers la rénovation énergétique des bâtiments, les économies de ressources ou encore la modernisation de nos équipements.

Préserver le pouvoir d'achat, c'est aussi maintenir des services accessibles au plus grand nombre grâce à des politiques tarifaires adaptées, notamment pour les activités destinées aux enfants et aux familles.

Préparer l'avenir, c'est enfin accueillir des entreprises sur notre territoire avec le concours de la CU *Caen la mer* afin de nous doter des moyens d'investir dans les équipements publics, les écoles, les espaces de vie et les infrastructures qui permettront à Fleury-sur-Orne de poursuivre son développement dans de bonnes conditions.

Comment préserver notre qualité de vie dans une ville qui se développe ?

Fleury-sur-Orne connaît une évolution importante de sa population et de son urbanisation. Cette dynamique constitue une chance pour notre territoire, mais elle exige également une vigilance permanente afin de préserver ce qui fait l'identité et l'attractivité de notre commune.

Nous voulons construire une ville qui reste à taille humaine, où chacun peut se sentir en sécurité, se déplacer facilement, profiter d'espaces naturels de qualité et participer à la vie collective.

Cela passe par le renforcement de la tranquillité publique, le développement de la vidéoprotection, l'amélioration des espaces publics et l'attention portée à la propreté à laquelle chacun doit s'attacher à contribuer et au respect du cadre de vie.

Cela passe également par notre engagement en faveur de la transition écologique. La préservation de la biodiversité, la plantation d'arbres, la création du verger des Hauts de l'Orne, le développement des mobilités douces ou encore la sensibilisation des plus jeunes aux enjeux environnementaux participent de cette ambition.

Enfin, nous souhaitons que les habitants soient pleinement associés aux décisions qui concernent leur quotidien. Concertations, réunions publiques, démarches participatives, implication du centre socioculturel : notre conviction est que la qualité de vie se construit avec les habitants et non à leur place.

Notre objectif est clair : accompagner le développement de Fleury-sur-Orne tout en préservant son esprit de solidarité, de proximité et de convivialité.

Les cimetières de Fleury-sur-Orne

Règlement, horaires...

La Ville compte quatre cimetières, mais seulement deux ont de la place pour accueillir les défunts, le cimetière de la rue d'Ifs et le tout nouveau cimetière paysager (rue du bas de Fleury).



Le nouveau règlement intérieur des cimetières est disponible en scannant ce QR Code :



Les quatre cimetières sont ouverts tous les jours au public :

- du 4 novembre au 28 février de 8h30 à 18h ;
- du 1^{er} mars au 3 novembre de 8h30 à 20h.



Retrouvez toutes les informations sur le site de la Ville : fleurysurorne.fr
Formalités et démarches > Cimetières



Fermetures estivales et horaires d'été de vos services

La Mairie

Fermeture **les samedis du 11 juillet au 15 août**.
Les horaires des autres jours restent inchangés.

La Bibliothèque Municipale

Fermeture **les samedis du 18 juillet au 22 août**.
Les horaires des autres jours restent inchangés.

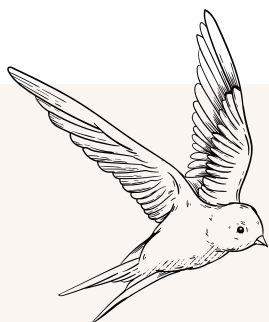
Le Centre Socioculturel

Fermeture **le 13 juillet**.
Horaires d'été (du 6 juillet au 28 août) :

- Lundi : 14h > 17h30
- Mardi : 9h > 12h30
- Mercredi : 9h > 12h30
- Jeudi : 9h > 12h30
- Vendredi : 9h > 12h30

Le Centre d'animation

Fermeture **le 31 août**.



Hirondelles et protection des nids



Plusieurs bâtiments sur la commune accueillent actuellement des nids d'hirondelles. Leur présence peut occasionner des **désagréments pour les riverains**, notamment lorsqu'ils sont installés à proximité des fenêtres ou des façades.

Il est important de rappeler que **les hirondelles ainsi que leurs nids sont protégés par la loi**. À ce titre, **il est interdit de détruire, déplacer ou dégrader un nid**, en particulier pendant la période de reproduction.

Les travaux de rénovation ou d'entretien des bâtiments peuvent également être concernés lorsqu'ils risquent d'impacter des nids occupés. Il est alors nécessaire de prendre des précautions et de se renseigner en amont.

Pour tout renseignement, contactez l'Office français de la biodiversité du Calvados :
sd14@ofb.gouv.fr

Ces espèces jouent un rôle utile dans l'équilibre de la biodiversité locale, notamment en participant à la régulation des insectes. Leur présence est également un indicateur de la qualité de notre environnement.

Nous vous remercions pour votre compréhension et votre vigilance afin de permettre la cohabitation entre les habitants et la faune sauvage sur notre commune.

Canicule et fortes chaleurs

Protégez-vous avant les premiers effets

Quels sont les effets de la chaleur ?



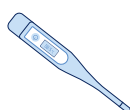
Crampes



Fatigue inhabituelle



Maux de tête



Fièvre > 38°C



Vertiges / Nausées



Propos incohérents

Si vous voyez quelqu'un victime d'un malaise, de propos incohérents ou de fortes fièvres, **appelez le 15**.

BON À SAVOIR

À partir de 65 ans ou en situation de handicap, je peux bénéficier d'un accompagnement personnalisé. Il me suffit de contacter ma mairie ou mon Centre Communal d'Action Sociale (CCAS).

Comment me protéger ?



ATTENTION

Je suis particulièrement concerné si je suis enceinte, si j'ai un bébé ou si je suis une personne âgée. Si je prends des médicaments : je demande conseil à mon médecin ou à mon pharmacien.

La canicule, c'est quoi ?



Il fait très chaud.



La température ne descend pas la nuit, ou très peu.



Cela dure 3 jours ou plus.

En cas de malaise, appelez le 15.

Pour en savoir plus :

0 800 06 66 66* (appel gratuit) | sante.gouv.fr
www.meteo.fr pour consulter la météo et la carte de vigilance.

*Canicule info service au 0 800 06 66 66, appel et service gratuits.
 Ouvert uniquement pendant les périodes de fortes chaleurs.

Plan canicule 2026 :

inscrivez-vous sur le registre du CCAS

Comme chaque année, le Centre Communal d'Action Sociale (CCAS) de Fleury-sur-Orne met en place une veille saisonnière du 1er juin au 15 septembre dans le cadre du Plan Canicule.

Ce dispositif permet d'identifier les personnes les plus vulnérables afin de pouvoir les accompagner en cas d'épisode de fortes chaleurs.

Qui est concerné ?

Le dispositif est destiné aux personnes âgées de plus de 65 ans ou en situation de handicap.

Pourquoi s'inscrire ?

Dans l'éventualité d'une vague de chaleur durable et après déclenchement d'une alerte canicule par le Préfet du Calvados, les personnes inscrites sur le registre communal pourront être contactées par téléphone.

Comment s'inscrire ?

Pour toute inscription ou demande de renseignements, contactez le CCAS au 02 31 35 73 01 ou 02 31 35 73 10.

Ce service est gratuit.

- Les personnes déjà inscrites les années précédentes sont automatiquement maintenues sur le registre. Il n'est donc pas nécessaire de renouveler leur inscription.
- La radiation du registre peut être demandée à tout moment par courrier adressé à Monsieur le Maire.



Le DARE André Bodereau fête ses 50 ans !

Vendredi 5 juin, la Ville de Fleury-sur-Orne a eu le plaisir de participer à la célébration des 50 ans du D.A.Re. André Bodereau, **acteur majeur de l'accompagnement des personnes en situation de handicap sur notre territoire.**

Placée sous le thème « Osons », cette journée a réuni professionnels, partenaires et institutionnels autour des valeurs d'audace, d'innovation et d'inclusion qui animent l'établissement depuis cinq décennies.

À cette occasion, Monsieur le Maire, Marc Lecerf, est intervenu avant **la signature officielle d'une convention de partenariat**, témoignant de la volonté commune de poursuivre et renforcer les coopérations au service des personnes accompagnées.

Aurélia Pégeault, Conseillère Municipale déléguée au Handicap, était également présente pour cet anniversaire, symbole de l'engagement de la Ville en faveur de l'inclusion.

Félicitations à l'ensemble des professionnels, des personnes accompagnées, des bénévoles et des partenaires qui contribuent chaque jour à cette belle aventure humaine.



Fin du dispositif national **Colos apprenantes**

Depuis plusieurs années, le dispositif national des **Colos apprenantes**, soutenu financièrement par l'État, a permis à de nombreux enfants et jeunes de notre territoire de partir en séjour à des tarifs particulièrement accessibles. Ce soutien exceptionnel avait pour objectif de favoriser l'accès aux vacances pour tous, tout en proposant des activités éducatives et culturelles de qualité.

En 2026, ce dispositif n'est pas reconduit. Cette évolution a des conséquences directes sur l'organisation des séjours proposés par la collectivité, et notamment sur leur financement.

Une nouvelle organisation des séjours

Sans l'aide financière de l'État, la collectivité doit adapter son offre afin de maintenir des séjours de qualité tout en garantissant un équilibre budgétaire. Les séjours continueront bien entendu à être proposés.

Ainsi, **les tarifs ne pourront plus bénéficier des niveaux de réduction exceptionnellement bas observés ces dernières années.**

Une tarification adaptée aux revenus

Afin de préserver l'équité entre les familles et de maintenir l'accessibilité des séjours, la collectivité continue sa **tarification basée sur le quotient familial (QF).**

Ce système permet :

- d'adapter le prix du séjour en fonction des ressources de chaque foyer ;
- de garantir un effort financier proportionné ;
- de continuer à favoriser le départ en vacances du plus grand nombre d'enfants.

Cette grille tarifaire, déjà utilisée pour d'autres séjours, constitue aujourd'hui le seul cadre de référence.

Des aides toujours possibles auprès de votre CAF

Même si le dispositif **Colos apprenantes** s'arrête, **des aides financières existent toujours pour accompagner les familles** dans le départ en vacances de leurs enfants.

Les familles peuvent se rapprocher de leur **Caisse d'Allocations Familiales (CAF)** afin de connaître leurs droits et dispositifs mobilisables. Ces dispositifs peuvent, dans certains cas, compenser une partie significative du coût du séjour.

Les parents peuvent également, s'adresser à leur employeur. Certains comités d'entreprise proposent une aide.



Maintenir l'accès aux vacances, une priorité

Consciente de l'importance des séjours éducatifs dans le développement et l'épanouissement des enfants, la collectivité reste pleinement mobilisée pour **maintenir une offre de qualité et accessible.**

Même dans un contexte budgétaire contraint, notre objectif demeure inchangé : permettre à chaque enfant de vivre des expériences enrichissantes, de découvrir de nouveaux horizons et de partager des moments collectifs inoubliables.



Au restaurant scolaire, on économise l'eau pour la planète !

Dans la continuité des actions menées contre le gaspillage alimentaire, **la restauration scolaire s'engage désormais aussi dans la réduction du gaspillage de l'eau.**

Au quotidien, **des gestes simples sont mis en place par les équipes** : meilleure gestion du lavage, contrôle des équipements pour éviter les fuites, et utilisation plus raisonnée de l'eau.

Les enfants sont également sensibilisés de façon ludique à ces bons réflexes : ne pas laisser couler l'eau inutilement, utiliser juste la bonne quantité... autant d'habitudes qu'ils peuvent aussi reproduire à la maison.

Cette démarche globale permet de préserver les ressources, tout en renforçant l'apprentissage des éco-gestes. **Le résultat est positif avec moins de gaspillage, plus de bons gestes, et une planète préservée !**

Pour faire suite aux retours positifs, **ces actions seront reconduites et renforcées dans les mois à venir.**

Ensemble, faisons du respect des ressources une habitude partagée.

Portes ouvertes au restaurant scolaire

31 août 2026

9h > 10h30 ou 11h > 12h30

à l'école élémentaire J. Goueslard
(rue F. Mitterrand)

Au programme :

Visite guidée du restaurant et de la cuisine, accompagnée des agents | Présentation du rôle de chaque membre de l'équipe | Forum avec nos producteurs et fournisseurs locaux | Dégustation des produits servis quotidiennement aux enfants | Pot d'accueil avec des jus frais proposés habituellement au goûter.

Deux créneaux de visite (25 personnes maximum par groupe).

Inscription obligatoire à cuisine@fleury-sur-orne.fr



Fin du service de transport scolaire

À compter de la prochaine rentrée scolaire, la Ville mettra fin au service de transport scolaire assurant le transport des élèves matin et soir. Le dernier jour de fonctionnement est fixé au **vendredi 3 juillet en fin de journée.**

Cette décision a été prise après une analyse approfondie de la situation. Le véhicule utilisé, désormais **vieillissant**, engendre des **coûts d'entretien, de réparation et de renouvellement devenus trop importants** pour la collectivité. Par ailleurs, ces contraintes s'accompagnent de **risques accrus en matière de sécurité**, qui ne permettent plus de garantir des conditions de transport optimales pour les enfants.

Bien que cette mesure soit difficile, elle s'inscrit dans une volonté claire de **prioriser la sécurité des élèves** tout en assurant une gestion responsable des finances publiques.

Consciente des désagréments que cette évolution peut engendrer pour les familles, la municipalité invite chacun à **anticiper une nouvelle organisation des déplacements**. Des solutions d'accueil restent proposées, notamment avec la **mise à disposition de places en garderie**, accessibles sur inscription auprès des services municipaux.

La Ville remercie les familles pour leur compréhension face à cette évolution nécessaire.



Les Hauts de l'Orne en fête !

Vendredi 18 septembre 2026
à partir de 16h
Place de la République
Fleury-sur-Orne

La Ville de Fleury-sur-Orne, Caen la mer et Normandie Aménagement, **vous invitent à célébrer l'inauguration de la Place de la République, le vendredi 18 septembre à partir de 16h, au travers d'un moment festif.**

Cette inauguration sera également l'occasion de souhaiter la bienvenue aux nouveaux habitants du quartier.

Au programme : animations pour petits et grands, food trucks, musique, moments de convivialité et temps officiel à 17h avec les élus et les acteurs qui participent au développement des Hauts de l'Orne.

La participation à cet événement est gratuite mais **l'inscription est recommandée via le formulaire disponible en scannant ce QR Code, jusqu'au 17 septembre inclus.**



Visite de l'éco-quartier des Hauts de l'Orne

Pour prolonger la découverte du quartier, **des visites commentées seront également organisées par Normandie Aménagement, le samedi 19 septembre matin.**

Elles permettront de mieux comprendre les aménagements réalisés et les projets à venir. Les parcours incluront une visite de la pépinière des arbres et végétaux de l'EcoQuartier en présence d'Etienne Levavasseur (pépiniériste).

Attention, les places sont limitées à 15 participants par créneau et **l'inscription est obligatoire, via le formulaire disponible en scannant ce QR Code, jusqu'au 17 septembre inclus.**



Un verger à nommer ensemble !

Depuis mars 2026, les Hauts de l'Orne accueillent un nouveau verger d'un hectare composé de plus de 70 arbres fruitiers et de nombreux arbustes à baies comestibles.

Pensé comme un espace de détente, de promenade et de partage, ce lieu sera accessible à tous et proposera à terme des espaces de pique-nique et de repos.

Et parce que ce verger appartient avant tout aux habitants, nous vous proposons de participer à son histoire en choisissant son futur nom !

Trois noms seront retenus puis soumis au vote des habitants lors de l'inauguration du 18 septembre. Le nom recueillant le plus de voix deviendra officiellement celui du futur verger des Hauts de l'Orne.

Déposez votre ou vos propositions via le formulaire disponible en scannant ce QR Code, jusqu'au 21 août inclus.



ÉCOQUARTIER
DES Hauts de l'Orne

Plus d'informations sur le verger



Cap sur l'été

**Programme
des activités estivales**
proposées par
les services municipaux
de Fleury-sur-Orne



Les activités proposées par le Centre Socioculturel

Cette année, le centre socioculturel a souhaité associer directement ses usagers à l'élaboration de la programmation estivale. Lors de deux ateliers participatifs, les habitants ont pu exprimer leurs envies, proposer des idées et contribuer à sélectionner les activités en tenant compte des réalités techniques et budgétaires. L'initiative a suscité un bel engouement, avec des propositions variées et créatives. L'équipe du centre a ensuite travaillé à adapter ces activités pour qu'elles soient accessibles à tous les publics, garantissant ainsi un été riche en partage et en découvertes pour chacun.

Inscription obligatoire aux activités

de Juillet } d'Août

Pour les fleurysiens :

- Sur place : Mer. 17 juin de 16h à 18h.
- Par téléphone et sur place : Jeu. 18 juin.

Non fleurysiens, à partir du Ven. 19 juin.

Pour les fleurysiens :

- Sur place : Lun. 20 juillet de 16h à 18h.
- Par téléphone et sur place : Mar. 21 juillet.

Non fleurysiens, à partir du Mer. 22 juillet.

Renseignements et inscriptions aux activités :

Centre Socioculturel
39 rte d'Harcourt, Fleury-sur-Orne
02 31 34 01 29
accueil.csc@fleury-sur-orne.fr
(pas de réservation par mail)

Juillet



Création d'un Parcours pieds nus

Mer. 8 juillet . 14h > 16h30
Jardin du Centre Socioculturel
(39 rte d'Harcourt, Fleury-sur-Orne)
Tout public . Gratuit



Balade à la Colline aux oiseaux

Mer. 29 juillet . 14h > 17h30
Départ en bus, au Centre Socioculturel
(39 rte d'Harcourt, Fleury-sur-Orne)
Tout public . Gratuit



Atelier Cuisine et Repas partagé

Jeu. 16 juillet . 10h > 13h30
Centre Socioculturel
(39 rte d'Harcourt, Fleury-sur-Orne)
Tout public . Payant :
1€ pour les fleurysiens
2€ pour les extérieurs



Jeux en plein air intercentre

Mer. 5 août . 14h > 16h30
Rdv à la Vallée des jardins
(Rue des jardins, Caen)
Tout public . Gratuit



Sortie Aire de jeux et Jeux collectifs

Ven. 17 juillet . 14h > 16h30
Rdv sur place, rue de l'Octant
(Aire de jeux des Terrasses, Fleury-sur-Orne)
Tout public . Gratuit



Fabrication de Jardinières en palettes

Mer. 5, Jeu. 6, mer. 12 et jeu. 13 août . 9h30 > 12h
Centre Socioculturel
(39 rte d'Harcourt, Fleury-sur-Orne)
Tout public . Gratuit
En collaboration avec l'association Les Curieux.



Thé dansant et Goûter partagé

Mer. 22 juillet . 14h30 > 17h
Espace Nicolas Oresme
(10 bis rue Serge Rouzière, Fleury-sur-Orne)
Tout public . Gratuit
Apportez votre spécialité sucrée ou boissons (sans alcool). Café et thé offert !



Chasse aux trésors

Mer. 12 août . 14h > 16h30
Île enchantée
(Rue de Saint-André, Fleury-sur-Orne)
Tout public . Gratuit



Balade contée le long de la Voie verte

Jeu. 23 juillet . 16h
Départ au Centre Socioculturel
(39 rte d'Harcourt, Fleury-sur-Orne)
Tout public . Gratuit
En collaboration avec la bibliothèque municipale.



Création de Bracelets en perle

Mer. 19 août . 14h > 16h30
Centre Socioculturel
(39 rte d'Harcourt, Fleury-sur-Orne)
Tout public . Gratuit

Les activités sans inscription

Les *Jeudis cafés*

Tous les jeudis, du 9 juillet au 20 août
14h > 16h30 . Centre Socioculturel

(39 rte d'Harcourt, Fleury-sur-Orne)

Tout public . Gratuit . Sans inscription

Le centre vous accueille pour un moment convivial ouvert à tous les habitants. Chacun peut y échanger, créer des liens et participer à des activités variées : cuisine, balade, jeux de société, bricolage, sortie à Caen. Un espace libre pour développer ses idées et s'approprier le lieu à sa façon.

Les *Ateliers parents/enfants*

Mer. 22 juillet et 19 août
9h30 > 11h30 . Centre Socioculturel

(39 rte d'Harcourt, Fleury-sur-Orne)

Tout public . Gratuit . Sans inscription

Ces ateliers sont l'occasion de partager un moment de jeu, de découverte et de complicité entre parents et enfants, tout en favorisant les échanges et les rencontres entre familles.

Les activités proposées par la **Bibliothèque Municipale**

Heure du conte

Sam. 4 juillet . 11h
Bibliothèque

(20 rue F. Mitterrand , Fleury-sur-Orne)

Enfants de 3 à 7 ans . Gratuit

Lecture d'histoires pour les enfants.



Spectacle

Grue, manjus et Samourai

Jeu. 16 juillet . 18h30
Devant la bibliothèque

(20 rue F. Mitterrand , Fleury-sur-Orne)

À partir de 6 ans . Gratuit

La conteuse et son vélo-Kamishibai (théâtre ambulant japonais) nous emmène avec ses contes et sa valise à malice dans un Japon où les arbres ont un esprit et où les fleurs vous chuchotent parfois à l'oreille. Vous y découvrirez le secret d'une grue mystérieuse, vous rencontrerez Issun-Boshi, le petit samourai qui démontre qu'avec le courage, rien n'est impossible, et enfin caché derrière son kimono magique vous apercevrez le sourire d'Hikoïchi.



Bébés lecteurs

Jeu. 23 juillet . 10h30
Bibliothèque

(20 rue F. Mitterrand , Fleury-sur-Orne)

Tout-petits . Gratuit

Séance d'éveil aux livres et à la lecture pour les tout-petits.



**Inscription conseillée
aux activités :**
*Heure du conte
et Bébés lecteurs*

Renseignements et inscriptions
Bibliothèque Municipale Pauline Roland
20 rue François Mitterrand, Fleury-sur-Orne
02 31 84 31 94
bibliotheque@fleurysurorne.fr

Les activités proposées par le centre d'animation

L'accueil au centre



Formules

Trois formules sont proposées pour l'accueil des enfants :
Journées avec repas, demi-journée avec ou sans repas.

Horaires

Les familles sont invitées à déposer ou à récupérer leur(s) enfant(s) selon les créneaux suivants :

- entre 7h30 et 9h30 ;
- entre 11h45 et 12h ;
- entre 13h30 et 14h ;
- entre 16h30 et 18h30.

L'accueil du matin s'effectue de façon échelonné pour permettre à l'enfant d'arriver et de s'installer à son rythme.

Fermeture

Le centre d'animation sera fermé le **lundi 31 août**.

Conseils



Prévoyez des vêtements peu fragiles, confortables et adaptés à la météo (imperméable, casquette...) et la crème solaire.

Inscrivez le nom de votre enfant sur ses vêtements.

Inscriptions aux Centre et Mini-camps

Voici la démarche pour inscrire votre enfant :

- Si votre enfant ne bénéficie pas encore des services péri et extrascolaires, vous devez suivre les deux étapes (dossier administratif et réservation).
- Si votre enfant utilise déjà nos services, vous devez seulement faire la réservation à l'étape 2.

Étape 1 : LE DOSSIER ADMINISTRATIF

Vous devez constituer le dossier administratif à la mairie ou sur fleury-sur-orne.fr/portail-famille.

Pièces à fournir pour le dossier :

- Le formulaire d'inscription aux services péri et extrascolaires dûment rempli, daté et signé, téléchargeable sur le site de la ville : fleury-sur-orne.fr
- Une attestation de paiement CAF (ou MSA) récente *
- Un certificat médical des vaccinations à jour
- Le carnet de santé de l'enfant
- Une copie de l'assurance responsabilité civile de l'enfant
- Si activité nautique : un test antipanique.

* pour les personnes non allocataires CAF ou MSA : un justificatif de domicile récent, le dernier avis d'imposition, et le livret de famille.

Programme

Semaine du 6 au 10 juillet



Au centre

Thématique des 3-5 ans : L'eau et le Mondial
Sortie des 6-11 ans : Bayeux Aventure

Mini-camp vélo | 7-10 ans | Thème : Mobilité

Activités : vélo, paddle, canoë, accrobranche.

Lieu du camp : Jardin de l'école élémentaire J. Goueslard.

Test anti-panique obligatoire.

Semaine du 13 au 17 juillet

Au centre

Thématique des 3-5 ans : La forêt et Eau'lympiades
Sortie des 6-11 ans : Festyland

Mini-camp (15 au 17 juillet) | 3-5 ans

Plage, balade à Caen en petit train, cinéma.

Lieu du camp : DARE André Bodereau, à Fleury-sur-Orne

Inscription auprès d'Alexis Soutif au 06.30.27.10.01



Semaine du 20 au 24 juillet

Au centre

Thématique des 3-5 ans : Le recyclage et le tour des sports
Sortie des 6-11 ans : Laser Game

Mini-camp | 8-13 ans | Thème : Aquatique

Activités nautiques. Lieu du camp : Graye-sur-Mer

Test anti-panique obligatoire.



Semaine du 27 au 31 juillet

Au centre

Thématique des 3-5 ans : Vers le ciel et les sports collectifs
Intervenant des 6-11 ans : Science et création de fusées d'eau

Mini-camp | 8-13 ans | Thème : Sport Nature

Activités nautiques et courses d'orientation.

Lieu du camp : Pont l'Évêque

Test anti-panique obligatoire.



Étape 2 : LA RÉSERVATION

Vous devez réserver les jours de présence, au plus tard 7 jours ouvrés avant le début des activités de votre enfant (selon les places disponibles) : sur le portail famille ou par mail à periscolaire@fleury-sur-orne.fr

L'enfant devra être présent au moins 2 jours par semaine.



Spectacles, fête et cérémonies

Juillet

© Claudine Julien



Théâtre de rue

Goodbye persil

Cie L'Arbre à vache

Ven. 10 juillet . 18h30

DARe Bodereau

(29 rue Serge Rouzière)

À partir de 8 ans . Gratuit

Un road-trip sur 50 mètres... Alerte ! Deux individus de sexe masculin ont été repérés à bord d'une Twingo grise, aux bords du terrain de jeux. Il semblerait que ces deux hommes suspects soient frères et que leur mission dépasse de très loin tout ce que vous pouvez imaginer... Une histoire sans parole pleine de surprises, un genre de James Bond avec Gaston Lagaffe : hilarant !

Avec Louis Grison et Nicolas Perruchon. En partenariat avec le DARe Bodereau.

© Vincent Guignet



Théâtre de rue

Les Misérables

Cie Les Batteurs de pavés

Jeu. 23 juillet . 18h30

École Jean Goueslard

(rue F. Mitterrand)

À partir de 7 ans . Gratuit

Le défi : revisiter en une heure et de manière décapante ce grand classique de Victor Hugo ! Jean Valjean, Fantine, Cosette ont-ils vraiment des choses à nous dire deux siècles plus tard ? Oh que oui et on va rigoler ! Le duo s'empare librement de ce roman-phare du XIX^e pour en extraire un spectacle tout public et interactif, un brin clownesque et carrément déjanté !

Avec Laurent Lecoultrre et Emmanuel Moser.



Festivité

Feu d'artifice

Lun. 13 juillet . 23h

Stade de football

(rue de la Tirée)

Accès uniquement par la rue de la Tirée. La rue du stade (anciennement la rue du Fier-à-Bras) sera fermée. Parkings disponibles au gymnase et au château d'eau.

© Virginie Meigné



Concert

Cómo no

Ven. 31 juillet . 18h30

Espace Musical J. Higelin

(rue F. Mitterrand)

Tout public . Gratuit

¡ CÓMO NO ! L'expression espagnole signifie à la fois « Bien sûr ! » et « Pourquoi pas ? ». Cette équipée solaire de quatre musiciens et une chanteuse distille un monde latino qui se joue des frontières et du temps pour émouvoir autant que se mouvoir, animer les esprits et enflammer les corps !

Avec Isabelle Balcells, Jérôme Oeil de Saleys, Anthony Billaud, Amélie Delaunay et Didier Dufour.



Commémoration

Fête Nationale

Mar. 14 juillet . 11h

Monument aux morts

(rue F. Mitterrand)



Commémoration

Hommage à nos libérateurs Canadiens

Dim. 19 juillet . Multi-sites

Plusieurs hommages seront rendus aux soldats canadiens : à 16h30, dépôt de gerbe au cimetière de Cintheaux* ; à 18h, devant la stèle, rue du Régiment de Maisonneuve ; puis à 18h30, cérémonie commémorative, rue Serge Rouzière.

* Covoiturage possible, à 16h depuis le parking de l'Espace N.Oresme (rue S.Rouzière).

Août

© Kalimba M.



Théâtre de rue, Clown

Incognito

Cie Magik Fabrik

Ven. 28 août . 18h30

École Jean Goueslard

(rue F. Mitterrand)

À partir de 6 ans . Gratuit

C'est l'histoire de deux imbéciles. Ils sont sales, ils n'ont rien, ils regardent passer le monde. Ils sont là incognitos. Ils vont s'amuser avec quelques vieilles boîtes, quelques bouts de ficelle et quelques gamins si y'en a qui traînent... Ronchons et rigolards, idiots mais malins, ils se moquent de l'autorité et des convenances et s'amuse à casser l'insupportable monotonie du monde !

Avec Alice Wood et Romain Ozenne

Septembre

© Luana Rochesani



Concert exceptionnel

Cordes percutées

dans le cadre des Journées Européennes du Patrimoine

Dim. 20 septembre . 17h30

Église Notre-Dame-des-champs

(rue de la Vieille église)

Tout public . Entrée libre et gratuite

Un voyage musical entre baroque et modernité, dans le cadre majestueux de l'église Notre-Dame-des-Champs, pour célébrer le patrimoine normand et la richesse culturelle de Fleury-sur-Orne.

Avec Adélaïde Ferrière (soliste au marimba), Florian Maviel (soliste marimba) et l'Ensemble de l'Opéra Normandie Rouen (cordes).

Renseignements
sur les spectacles
Service culturel
02 31 83 00 52
ou 06 74 88 30 10
culture@fleury-sur-orne.fr



D'autres spectacles
vous sont proposés
par la ville d'Ifs
dans le cadre de
l'été sur un
plateau !

NOUVEAUX
ACCÈS EN

DÉCHÈTERIES



INSCRIVEZ-VOUS

DÈS

MAINTENANT !

L'accès devient obligatoire
avec un QR Code

à partir du 1^{er} septembre 2026.

Inscrivez-vous dès maintenant sur caenlamer.fr

**LES
DÉCHETS,
TOUS
CONCERNÉS !**

RÉDUISONS, RECYCLONS, VALORISONS

pour en
savoir



02 31 304 304



Caenlamer
NORMANDIE
COMMUNAUTÉ URBAINE

Les transitions s'invitent dans les écoles

Cette année, l'axe « Transitions » fait partie des animations proposées sur le temps méridien, aux côtés de la culture et du sport, dans les écoles de Fleury-sur-Orne. À travers des activités concrètes, des jeux, des observations et des échanges, les enfants sont invités à découvrir leur environnement, à s'exprimer et à mieux comprendre le monde qui les entoure.

À l'école élémentaire

Les jeux, les réalisations collectives, les échanges et les expérimentations sont autant d'occasions pour les enfants de l'école élémentaire d'explorer leur environnement et leur quotidien sous différents angles.

Pour Léa, l'animatrice, l'essentiel est de donner aux enfants une compréhension plus large de ces sujets : « Il s'agit de leur montrer que préserver l'environnement ne se limite pas au tri ou au ramassage des déchets. **Les enfants découvrent le monde qui les entoure, comprennent que les causes de la pollution sont diverses et explorent différentes façons d'agir au quotidien**, comme donner une seconde vie aux objets, trier ou préserver l'eau. Le travail mené aborde également le vivre ensemble, à travers la tolérance et le respect des différences. »

Au fil des séances, les enfants apprennent ainsi à observer, coopérer et réfléchir ensemble, dans des activités qui mêlent création, discussion et expérimentation.

À l'école maternelle



À l'école maternelle, Anne-Laure guide les plus petits dans la découverte de la nature par l'observation et les sens. **Les enfants manipulent des graines, réalisent des semis, entretiennent un composteur et observent ce qui pousse dans leur cour.**

Dans le cadre d'un travail autour des graines et du jardin, ils ont aussi pu découvrir différentes variétés, comprendre comment elles se déplacent dans la nature, visiter un jardin, reconnaître quelques arbres fruitiers et sentir des plantes aromatiques.

Ces découvertes ne s'arrêtent pas aux activités encadrées : dans la cour, **les enfants viennent spontanément montrer les insectes qu'ils trouvent, posent des questions ou encore comparent leurs observations.** Une « chasse photo aux petites bêtes » organisée dans la commune a également été un moment fort.

Quand les activités créent des rencontres

Au fil de l'année, les projets ont aussi permis de créer des liens concrets autour des enfants. **Le collectif des couturières** a accompagné les élèves dans la réalisation des costumes du spectacle de fin d'année, tandis que **l'association Permaculture et Partages** a ouvert son jardin et sa grainothèque pour un atelier particulièrement apprécié des élèves de maternelle.

Ces rencontres donnent aux enfants l'occasion de découvrir des personnes engagées localement, de voir d'autres façons de faire, et de partager des moments simples en dehors du cadre de l'école.

Présentation du travail réalisé par les enfants

Les familles et les habitants ont été invités, le 12 juin, à découvrir le travail de l'année : exposition des réalisations des enfants, défilé de costumes fabriqués à partir de matériaux réutilisés, et plusieurs petites représentations.

J'ai appris qu'il ne faut pas jeter les déchets dans la nature, et qu'on peut être amis même si on est différents.
Un enfant d'élémentaire.



Visite de terrain : des élus et des agents de Fleury-sur-Orne à Malaunay

Dans le cadre de la démarche de Fleury-sur-Orne en faveur du développement durable, une délégation d'élus et d'agents a participé à une visite de terrain à Malaunay. Cette commune, située près de Rouen, fait partie des collectivités pionnières en Normandie sur les questions de transition écologique.

Ce déplacement s'inscrit dans le cadre de l'offre *DDTour* : des visites guidées de sites inspirants organisées par l'Agence Normande de la Biodiversité et du Développement Durable (ANBDD).



Le dispositif de filets anti déchets à Malaunay

Une journée riche en découvertes

La journée s'est articulée autour de plusieurs temps forts :

- Accueil en mairie de Malaunay avec une présentation du projet global de transition écologique de la ville ;
- Parcours thématique sur le terrain, commenté par les acteurs locaux, permettant de découvrir concrètement les actions menées : l'autoconsommation collective, les jardins partagés, la végétalisation de la cour d'école ou encore la rénovation de l'espace sportif de la commune... ;
- Rencontre autour de l'habitat participatif, avec la visite de l'îlot Effel et des échanges avec ses habitants et des membres du Réseau Habitat Participatif Normandie Échanger.

Ces temps d'échange ont permis de recueillir des retours d'expérience concrets, d'identifier des pistes d'action et de nourrir les réflexions engagées à Fleury-sur-Orne en matière de transition écologique.

Une démarche essentielle pour imaginer et construire, ensemble, un territoire plus durable et résilient.

Et si la programmation culturelle s'écrivait avec vous ?

Depuis de nombreuses années, la Ville de Fleury-sur-Orne vous propose une saison culturelle gratuite avec la volonté d'offrir des spectacles variés et de grande qualité.

Aujourd'hui, nous voulons aller plus loin dans une offre culturelle dynamique. Nos objectifs sont de favoriser la participation des habitants à la vie culturelle de la commune, d'étudier avec eux les attentes de chacun dans ce domaine et de les associer dans sa mise en œuvre.

Nous imaginons une collaboration avec les fleurysiens pour offrir des événements culturels attractifs pour un large public.

Tout en voulant agir avec tous les habitants intéressés, nous porterons toujours le souci d'accueillir des artistes et de bien les accueillir, de valoriser divers lieux de la commune comme la veille église, de prévoir une grande variété d'événements pour répondre à des attentes multiples et



Spectacle Exploration Jules Verne - 3 avril

de collaborer avec différents acteurs de la commune comme les associations.

Bien entendu, les modalités pratiques pour cette nouvelle démarche sont à construire. **Comment vous intéresser, vous impliquer, vous associer ? Il nous paraît important que chacun puisse trouver sa place.** Pour certains, participer à un événement sera parfait, d'autres sont prêts à proposer des idées et d'autres à devenir bénévoles comme ce qui se fait déjà pour le *Bloody Fleury*.

Des pistes auxquelles nous pensons : **choisir des spectacles avec des habitants, identifier de nouveaux lieux, en particulier dans le nouveau quartier des Hauts de l'Orne, pour un événement, préparer et mettre en œuvre un spectacle avec certains d'entre vous, proposer des cartes blanches pour une soirée...**

Nous espérons que vous comprendrez que cette nouvelle démarche demande plus de temps pour aboutir à des événements culturels. Ainsi, le programme sera communiqué au fil de l'année via le bulletin municipal, par affichage et sur Internet.

Enthusiastes à œuvrer en ce sens, nous souhaitons que ces propositions vous motivent également.

Prochainement, nous reviendrons vers vous pour des offres plus précises. En attendant, nous sommes à votre disposition pour échanger avec vous, n'hésitez pas à prendre contact avec le pôle culturel de la commune ou avec moi-même.



Jacqueline Baury
Maire-Adjointe à la Culture



Osez rencontrer **le Groupe Histoire** de Fleury-sur-Orne !

Un petit groupe de passionnés vous accueille pour des recherches passionnantes sur l'histoire de notre commune.

Ils ont déjà réalisé plusieurs productions sur l'histoire de Fleury-sur-Orne : un parcours sur notre patrimoine avec des panneaux extérieurs, ainsi que deux ouvrages : *d'Allemagne à Fleury-sur-Orne* et *Cultes et Patrimoines religieux à Fleury-sur-Orne (6000 ans d'histoire sur notre commune)*.


Centre Socioculturel
39 rte d'Harcourt
Fleury-sur-Orne


Réunion
tous les
15 jours


Service culturel
06 74 88 30 10
culture@fleury-sur-orne.fr



Dernière publication
du groupe Histoire :
*Cultes et patrimoine
religieux à
Fleury-sur-Orne*

Rejoignez le groupe pour ses prochains projets, autour de :
**L'Histoire des jardins familiaux ;
L'évolution de la biodiversité** (côteaux, marais, carrières, plaines, etc) sur votre commune.

Dans le cadre du projet sur l'Histoire des jardins familiaux, le groupe a besoin de vous, de vos archives ou de vos témoignages pour les aider à raconter l'histoire de ces jardins.

Inscriptions aux activités culturelles

Rentrée 2026 > 2027

Musique

Cours de l'Espace Musical J. Higelin

REPRISE DES COURS

Les cours reprendront le **mercredi 9 septembre**.

MODALITÉS D'INSCRIPTION

Inscriptions les **3 et 4 septembre 2026 de 16h30 à 18h30**, à l'**Espace Musical J. Higelin** (rue F. Mitterrand, Fleury-sur-Orne). Les feuilles d'inscriptions seront à remplir directement sur place. **Les horaires des cours collectifs et individuels seront connus début septembre.**

Renseignements :

Espace Musical Jacques Higelin
rue François Mitterrand

06 30 49 46 54

Jusqu'au 01/11/26 : culture@fleury-sur-orne.fr

A partir du 02/11/26 : amelie.boblin@fleury-sur-orne.fr

Arts plastiques et ateliers chorégraphiques

REPRISE DES COURS

Les ateliers reprendront dès la rentrée avec **les arts plastiques le mardi 15 septembre 2026** et **les ateliers chorégraphiques le mercredi 16 septembre 2026**. Ces activités suivent le calendrier scolaire et sont suspendues pendant les périodes de vacances. L'adhésion reste annuelle.

MODALITÉS D'INSCRIPTION

Pour vous inscrire, **vous devez compléter la fiche d'inscription**, disponible sur fleury-sur-orne.fr ou auprès de l'intervenante. Une fois remplie, elle peut être **déposée à l'accueil de la mairie ou dans sa boîte aux lettres**.

Les élèves déjà inscrits pour l'année 2025-2026 bénéficient d'une **priorité** pour les inscriptions **jusqu'au 17 juillet 2026**.

À partir de cette date, les places seront ouvertes à tous.

Renseignements :

Service culturel de Fleury-sur-Orne

06 74 88 30 10

culture@fleury-sur-orne.fr

+ d'infos et téléchargement des fiches d'inscriptions

- à partir du 17 juillet -

Pour les cours de musique



fleury-sur-orne.fr
culture...> Espace Musical Jacques Higelin

Pour les ateliers arts plastiques et chorégraphiques



fleury-sur-orne.fr
culture...> activités culturelles et artistiques



Cours collectifs

Éveil musical - 5 > 6 ans

mercredi . 16h30 > 17h15

mercredi . 17h15 > 18h

Parcours découverte

Entre éveil musical et choix d'un premier instrument

mercredi . 18h > 19h

Formation musicale à partir de 7 ans

Obligatoire durant les 3 premières années lorsque l'élève choisit un instrument en parallèle, sauf pour les collégiens

jeudi .

horaires à déterminer

Ateliers de chant loisirs au micro - 7 > 17 ans

Jours à déterminer

Atelier instrumental

Autour de la guitare

mercredi . à partir de 20h

Cours individuels

Chant, piano, batterie, guitare (Classique, électrique, folk, rock et basse)

Activité	Quotient familial	Catégorie	Fleuryisien		Extérieur	
			Année	Trim.	Année	Trim.
Cours collectifs			123 €	41 €	186 €	62 €
Cours individuels	Jusqu'à 650 €	- 18 ans	120 €	40 €	375 €	125 €
		Adultes	174 €	58 €	405 €	135 €
	651 € à 900 €	- 18 ans	180 €	60 €	375 €	125 €
		Adultes	243 €	81 €	405 €	135 €
	901 € à 1 200 €	- 18 ans	243 €	81 €	375 €	125 €
		Adultes	333 €	111 €	405 €	135 €
	1 201 € et plus	- 18 ans	276 €	92 €	375 €	125 €
		Adultes	363 €	121 €	405 €	135 €

Arts plastiques

7 > 12 ans

mercredi . 14h30 > 16h

Adultes

mardi . 14h > 16h

Intervenante : **Andréa Foltete**

Reprise des cours : **mardi 15 septembre 2026**

Lieu : **Centre Socioculturel**

Ateliers chorégraphiques

4 > 5 ans

mercredi . 14h > 14h45

6 > 7 ans

mercredi . 15h > 16h

8 > 11 ans

mercredi . 16h15 > 17h15

Ados

(nés entre 2011 et 2014)

jeudi . 18h15 > 19h45

Adultes

(+ de 16 ans)

jeudi . 20h > 22h

Intervenante : **Charlotte Josse**

Intervenante : **Lisa Barbier**

Reprise des cours : **mercredi 16 septembre 2026**

Lieu : **Salle de danse de l'école élémentaire**

Activité	Catégorie	Fleuryisien		Extérieur	
		Année	Trimestre	Année	Trimestre
Ateliers Arts plastiques	7 > 12 ans	140 €	47 €	170 €	59 €
	Adultes	175 €	59 €	245 €	83 €
Ateliers Chorégraphiques	4 > 11 ans +	100 €	34 €	115 €	39 €
	Adultes	111 €	37 €	146 €	49 €

Départ à la retraite de Jean-Baptiste Le Vigoureux

Directeur de
l'Espace Musical Jacques Higelin

Jean-Baptiste Le Vigoureux a marqué l'histoire locale en débutant sa carrière à Fleury-sur-Orne en octobre 1984, tout d'abord à temps partiel en étant rattaché à Trouville-sur-Mer. C'est en 1995 qu'il rejoint à temps complet la commune de Fleury-sur-Orne.

Après plus de quatre décennies de dévouement, il s'apprête à tirer sa révérence le 30 septembre 2026, couronnant ainsi 42 années de vie dédiées à la création et à la transmission musicale.

« Porté par une passion constante pour la pédagogie et le partage, j'ai accompagné au fil des décennies près de 350 élèves en cours individuels (flûte, chant, musique électronique) et près de 2 000 élèves, enfants comme adultes, à travers les cours collectifs, ateliers chant et chorales. Mon engagement s'est également traduit par la création de 35 spectacles en collaboration avec l'école élémentaire Jean Goueslard, l'enregistrement de plusieurs CD de spectacles, ainsi que l'organisation de 42 concerts de Noël et d'Été au sein de la structure. »

C'est en 1996, sous son impulsion et avec la volonté de la municipalité, que l'espace musical voit le jour. Inauguré la même année, ce lieu culturel offre désormais à la commune une structure musicale digne de ce nom afin d'accueillir les élèves et leur famille.

L'établissement a été conçu comme un espace de loisirs musicaux accessible à tous, sans sélection ni examen.

« Tout au long de mon parcours, j'ai eu à cœur de tisser des liens artistiques riches, notamment avec le chœur et orchestre universitaire de Caen, la Ville de Caen et différents artistes, tout en travaillant aux côtés d'une vingtaine de collègues, qui auront partagé avec moi cette aventure humaine et musicale. Parmi les moments marquants, la venue du chanteur et comédien Jacques Higelin en mars 1999 reste un souvenir particulièrement fort pour notre structure : un temps d'une grande intensité, riche en émotions et en partages. »

L'espace musical est aujourd'hui connu sous le nom d'Espace Musical Jacques Higelin (EMJH). Jean-Baptiste continue d'y être investi et impliqué dans sa mission de responsable de cette structure.

« Petite anecdote et témoin du temps qui passe : depuis 3 ans j'ai eu la joie d'accueillir les petits-enfants de mes premiers élèves, devenus désormais de jeunes grands-parents. Ces années auront été pour moi une chance profonde de rencontres humaines et d'expériences musicales d'une grande richesse. »

Nous remercions chaleureusement Jean-Baptiste pour toutes ces années à développer l'éducation musicale sur notre territoire. Nous lui souhaitons une excellente retraite et bon vent pour cette nouvelle aventure !



Concert lors des 20 ans de l'EMJH

Retour sur *Mai à vélo*

La Ville a organisée son événement *Mai à vélo* le samedi 30 juin.

Le journée a débuté par une balade à vélo. Le départ s'est fait **depuis le site de l'Île enchantée jusqu'au barrage de Saint-André-sur-Orne**. Après l'effort, les participants se sont installés sur le site de l'Île enchantée pour **déguster leur pique-nique**.

L'après-midi, plusieurs stands ont animé l'événement : réparations de vélos, jeux de piste écolos, parcours pour enfants...



Un grand rendez-vous sportif et convivial se prépare !

Cette année, **un événement inédit et dynamique verra le jour à la fin du mois de septembre** : une course inspirée du format « Hyrox ». Cette course est pensée pour **rassembler petits et grands dans une ambiance à la fois sportive, ludique et familiale**. Si le nom de cette course reste encore à définir et pourra évoluer au fil des idées, son objectif est déjà clair : **réunir les familles, les enfants et l'ensemble des citoyens autour d'une expérience unique sur le site de l'Île Enchantée**.

Des parcours pour tous

Trois distances seront proposées afin que chacun puisse participer. Les courses seront chronométrées pour ajouter un esprit de défi.

5 épreuves sur le parcours

Les participants devront relever plusieurs défis :

Quiz alimentation, lancer, saut, tir, manipulation de ballon.

Un moment de partage

Cet événement se veut avant tout ludique, accessible et intergénérationnel, favorisant le plaisir de bouger ensemble.

Rendez-vous fin septembre pour cette expérience sportive et conviviale !

Un stand spécial a permis aux habitants de partager leurs pratiques du vélo et de la marche à pied auprès du service urbanisme de la Ville. Ils ont été amenés à représenter sur une carte de la commune leurs trajets quotidiens ou plus occasionnels. Ils ont partagé leurs expériences et leurs ressentis sur les sections perçues comme insécurisantes ou au contraire celles particulièrement appréciées et agréables. L'objectif est d'alimenter un diagnostic sur les pratiques notamment de loisirs et domicile-travail. **L'issue de cette analyse permettra d'élaborer un plan d'actions à réaliser à l'échelle du mandat**. Ce travail est actuellement mené par Valentin Cordon, étudiant en Master 2 à l'université de Caen.

Une journée réussie, alliant plaisir et réflexion sur nos déplacements !





Cap sur l'été

Les services de la Ville vous proposent des activités pour vous amuser tout l'été.

Rendez-vous page 9 de ce bulletin municipal.

Banquet des aînés

Dimanche
4 octobre
à partir de 12h ·
Gratuit

Salle polyvalente
A. Delaune
(rue F. Mitterrand)

Pour les personnes
de 64 ans et plus.

**Réservation
obligatoire auprès
du CCAS,
tout le mois d'août :**
02 31 35 73 01
ou 02 31 35 73 10

Thé dansant

Mercredi 22 juillet - 14h30 > 17h
Espace Nicolas Oresme

Le centre socioculturel municipal vous invite à participer à son premier thé dansant, le mercredi 22 juillet de 14h30 à 17h, à l'Espace Oresme.

Cette belle initiative a été imaginée pour offrir aux seniors, mais aussi à leurs familles, amis et proches, un moment chaleureux, festif et convivial.

Les participants pourront profiter d'un après-midi rythmé par une musique dansante adaptée au plus grand nombre. Un accueil chaleureux sera réservé à chacun, avec la possibilité de partager des boissons chaudes ou rafraîchissantes accompagnées de savoureuses douceurs.

Ce thé dansant sera avant tout un temps de rencontre, d'échange et de plaisir, où chacun pourra venir danser, discuter ou simplement apprécier l'ambiance conviviale.

L'inscription n'est pas obligatoire, mais elle est conseillée auprès du centre socioculturel afin de faciliter l'organisation.

Nous vous attendons nombreux pour faire de ce premier rendez-vous un beau moment de partage et de fête.

Renseignements et inscriptions :

Centre Socioculturel, 39 rte d'Harcourt
02 31 34 01 29 | accueil.csc@fleury-sur-orne.fr
(pas de réservation par mail)

TWISTO TOUR 2026



MARDI
7 JUILLET
16H À 19H

FLEURY-SUR-ORNE
PLACE JEAN JAURES

- CONSEIL
- VENTE
- INFORMATION VÉLO
- CRÉATION D'ABONNEMENTS SCOLAIRES

OFFRE DÉCOUVERTE

PROFITEZ
DE 5 VOYAGES
au prix de
5€*

twisto
Les mobilités
de Caen la mer

Caen la mer
NORMANDIE
COMMUNAUTÉ URBAINE

Vous recherchez un mode de garde pour votre enfant ?



Garde individuelle : assistant(e) maternel(le) agréé(e)

Contactez Stéphanie Turbout, animatrice du Relais Petite Enfance, service gratuit.

RPE-CCAS - 17 bis rue Pasteur, Fleury-sur-Orne

Permanences : lundi, mardi et jeudi

06 31 21 95 71 - rpe.stram-gram@vyv3.fr

Elle vous proposera un rendez-vous et sera à l'écoute de vos besoins. Elle pourra :

- vous donner la liste à jour des assistant(e)s maternel(le)s disponibles ;
- vous informer sur les démarches d'embauche et le contrat ;
- vous orienter vers les aides financières (CMG - Complément de libre choix du mode de garde).

+ d'infos : monenfant.fr (carte interactive des professionnels, simulation d'aides).

Garde collective : micro-crèche

Micro-crèche "Pik et Pik et Chérubins"

38 route d'Harcourt, Fleury-sur-Orne

Ouverture : du lundi au vendredi, 7h30-18h30

09 88 02 38 41 / 07 87 01 97 19

pik-pik@les-cherubins.com

Afin d'obtenir une place, la première démarche est de remplir le formulaire sur leur site internet. *A noter que ce formulaire de pré-inscription n'a aucune valeur d'engagement.*

Pour tout autre renseignement, Pascaline et Julien sont à votre disposition par téléphone ou email.

Retrouvez toutes
les infos de vos
rendez-vous
sur internet
fleury-sur-orne.fr



et sur

